

奕力-KY

2025年第四季法人說明會

2026年3月5日

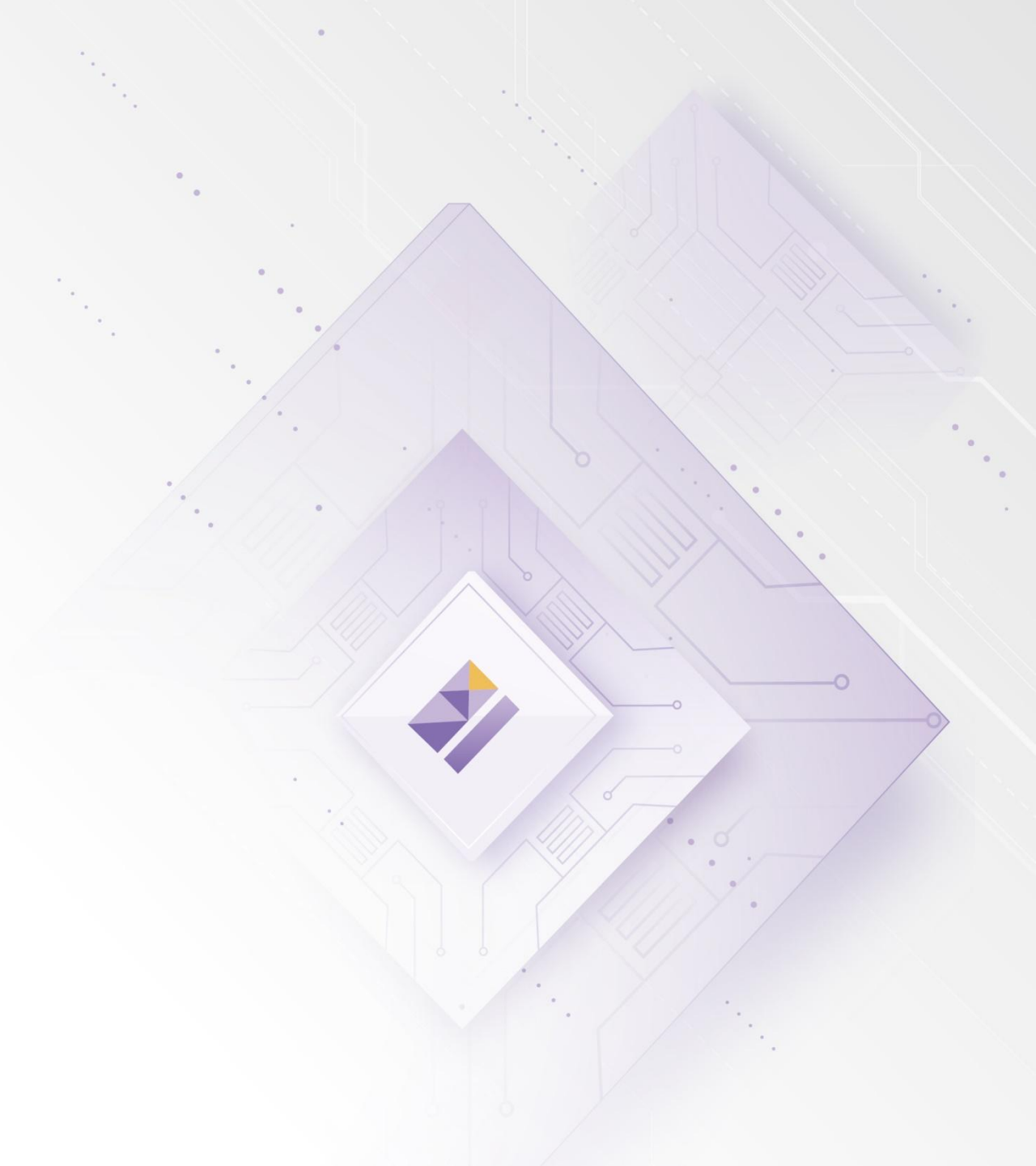


免責聲明

- ◆ 本簡報之資訊係根據於簡報當時之主、客觀因素，對過去、現在及未來之營運彙總與評估；其中含有前瞻性之論述，將受風險、不確定性及推論所影響，部分將超出我們的控制之外，實際結論可能與這些前瞻性論述大為不同。
- ◆ 簡報中所提供之資訊(包含對未來的看法)，並未明示或暗示地表達或保證其具有正確性、完整性及可靠性；亦不代表本公司、產業狀況及後續重大發展之完整論述。
- ◆ 對未來之展望，反應公司截至目前為止之看法，若有任何變更或調整時，本公司不負責隨時提醒及更新。
- ◆ 本簡報及其內容未經本公司書面許可，任何第三者不得任意取用。

Agenda

- 財務成果
- 營運概況與展望
- Q&A



Q4 2025 合併損益表

新台幣百萬

	Q4 2025		Q3 2025		QoQ	Q4 2024		YoY
	金額	%	金額	%	%	金額	%	%
營業收入	4,730	100.0	5,108	100.0	-7.4	5,342	100.0	-11.5
營業毛利	821	17.4	1,082	21.2	-24.1	1,259	23.6	-34.8
營業費用	(847)	(17.9)	(915)	(17.9)	-7.4	(1,009)	(18.9)	-16.1
營業利益	(26)	(0.5)	167	3.3	-115.6	250	4.7	-110.4
營業外收入(損失)	184	3.9	251	4.9	-26.7	473	8.9	-61.1
稅前淨利	158	3.4	418	8.2	-62.2	723	13.6	-78.1
稅後淨利	131	2.8	294	5.8	-55.4	486	9.1	-73.0
基本每股盈餘(元)	0.27		0.62		-56.5	1.13		-76.1

2025 合併損益表

新台幣百萬

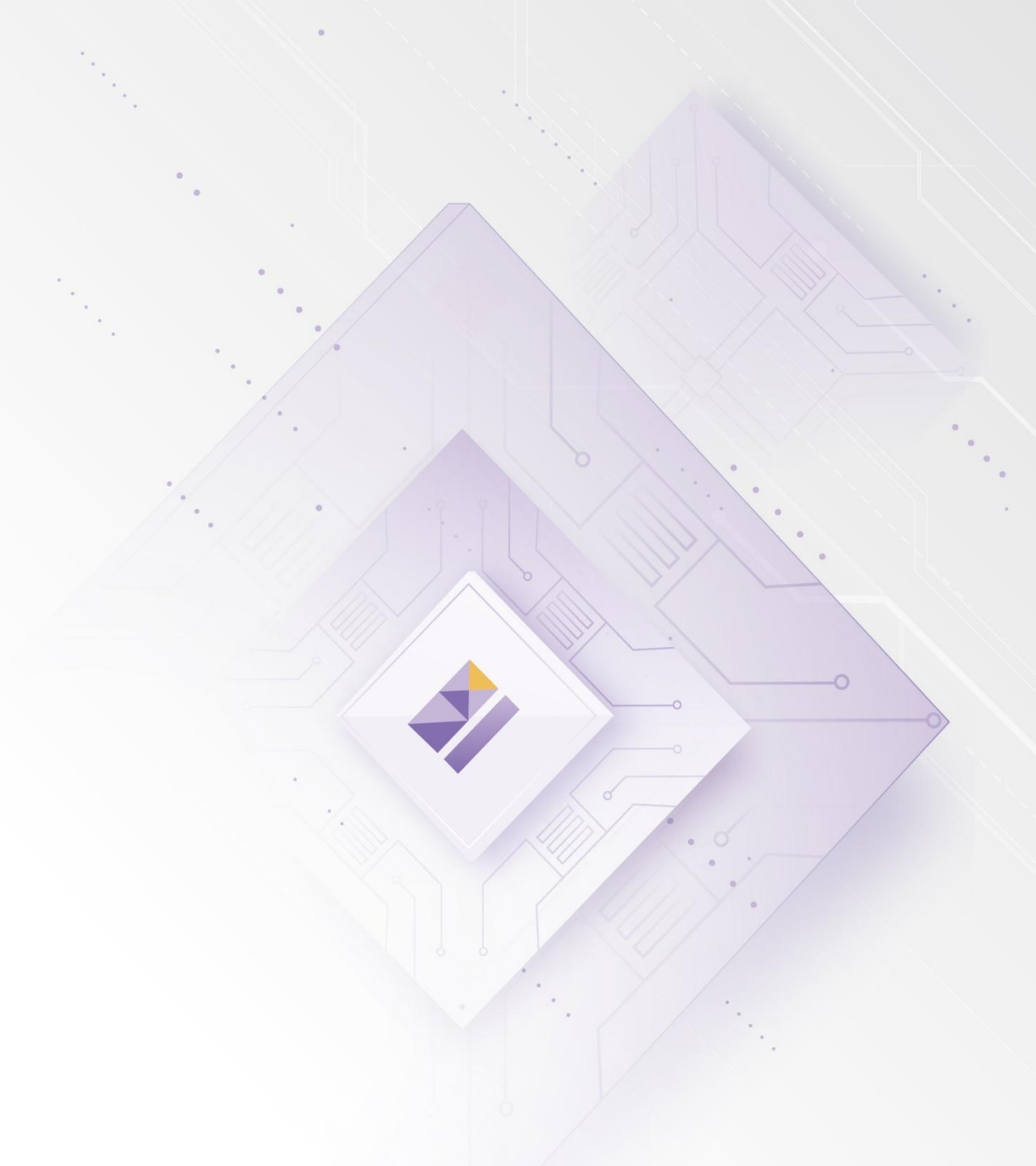
	2025		2024		YoY
	金額	%	金額	%	%
營業收入	19,085	100.0	22,462	100.0	-15.0
營業毛利	5,181	27.1	6,024	26.8	-14.0
營業費用	(3,473)	(18.2)	(3,826)	(17.0)	-9.2
營業利益	1,708	8.9	2,198	9.8	-22.3
營業外收入(損失)	152	0.8	1,171	5.2	-87.0
稅前淨利	1,860	9.7	3,369	15.0	-44.8
稅後淨利	1,364	7.1	2,249	10.0	-39.4
基本每股盈餘(元)	2.87		5.61		-48.8

2025/12/31 合併資產負債表

新台幣百萬	2025/12/31		2025/09/30		QoQ		2024/12/31		YoY	
	金額	%	金額	%	金額	%	金額	%	金額	%
現金及約當現金	1,918	8	2,289	9	(371)	-16	7,072	26	(5,154)	-73
應收帳款	3,022	12	3,064	11	(42)	-1	3,375	12	(353)	-10
存貨	3,968	15	4,870	18	(902)	-19	3,260	12	708	22
其他流動資產	2,508	10	2,447	9	61	2	2,520	10	(12)	-0
非流動資產	14,202	55	14,209	53	(7)	-0	11,002	40	3,200	29
資產合計	25,618	100	26,879	100	(1,261)	-5	27,229	100	(1,611)	-6
流動負債	4,938	19	6,410	24	(1,472)	-23	6,816	25	(1,878)	-28
非流動負債	667	3	677	2	(10)	-1	813	3	(146)	-18
股東權益	20,013	78	19,792	74	221	1	19,600	72	413	2
負債與權益	25,618	100	26,879	100	(1,261)	-5	27,229	100	(1,611)	-6
每股淨值 (元)	41		40				40			

Agenda

- 財務成果
- 營運概況與展望
- Q&A



基本資料

成立日期	2019年1月
股票代號	6962 TT
全球總部	新竹，台灣
董事長	梁公偉
實收資本額	新台幣 49.2億元
年度營收規模	新台幣 190.9億元 (2025年)
全球員工	1,044人 (截至2025年12月)



產品應用

奕力-KY為全球DDI、觸控IC、TDDI 及 TCON 解決方案關鍵供應商，於多元應用實現卓越的顯示及觸控體驗

智能移動



- 智慧手機
- 穿戴裝置
- 平板電腦
- IoT 裝置

資訊設備



- 筆記型電腦
(電競/ 商務/ 消費/ 教育機款)
- 顯視器

工控應用



- 智慧零售
- 智慧製造
- 智慧家電
- 辦公/醫療/其他

車載應用



- 智慧座艙顯示
(CID/ HUD/ CSD/ RSE)
- 電子後視鏡

產品	LCD	OLED	LCD	OLED	LCD	OLED	LCD	OLED
DDI	●	●	●	●	●	●	●	●
TP		●	●		●			
TDDI	●				●		●	
TCON			●	●	●		●	

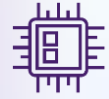
營收結構

新臺幣百萬

產品應用 營業收入	2024年 第四季		2025年 第三季		2025年 第四季	
	金額	占比%	金額	占比%	金額	占比%
智能移動	3,977	74%	3,172	62%	3,224	68%
資訊設備	591	11%	1,049	21%	744	16%
工控車載	774	15%	887	17%	762	16%
Total	5,342	100%	5,108	100%	4,730	100%

企業永續行動

E



綠色產品設計

- 小面積晶片設計
- 強化可靠度與使用壽命

- 低功耗、高效能設計
- 符合 RoHS 與 REACH 規範



環境永續行動

- 全據點溫室氣體盤查
- 優化能源管理效率

- TCFD 氣候風險與機會鑑別
- 實踐綠色辦公環境

S



員工關懷

- 驅動人才發展
- 員工家庭照顧支持方案
- 促進員工健康



社會參與

- 醫療捐助：中國醫藥大學醫療機器懸臂捐助
- 教育及體育賽事支持：建國中學機器人研究校隊競賽支持、台中市和平區德芙蘭國小棒球隊組訓計畫
- 扶助弱勢：聖方濟育幼院提升院童自主能力計畫

G



驅動研發創新

- 強化核心技術發展並驅動研發創新
- 全球專利佈局



強化營運韌性

- 健全董事會功能
- 持續營運管理
- 永續供應鏈

連結聯合國
永續發展目標



2025年第四季 營運重點

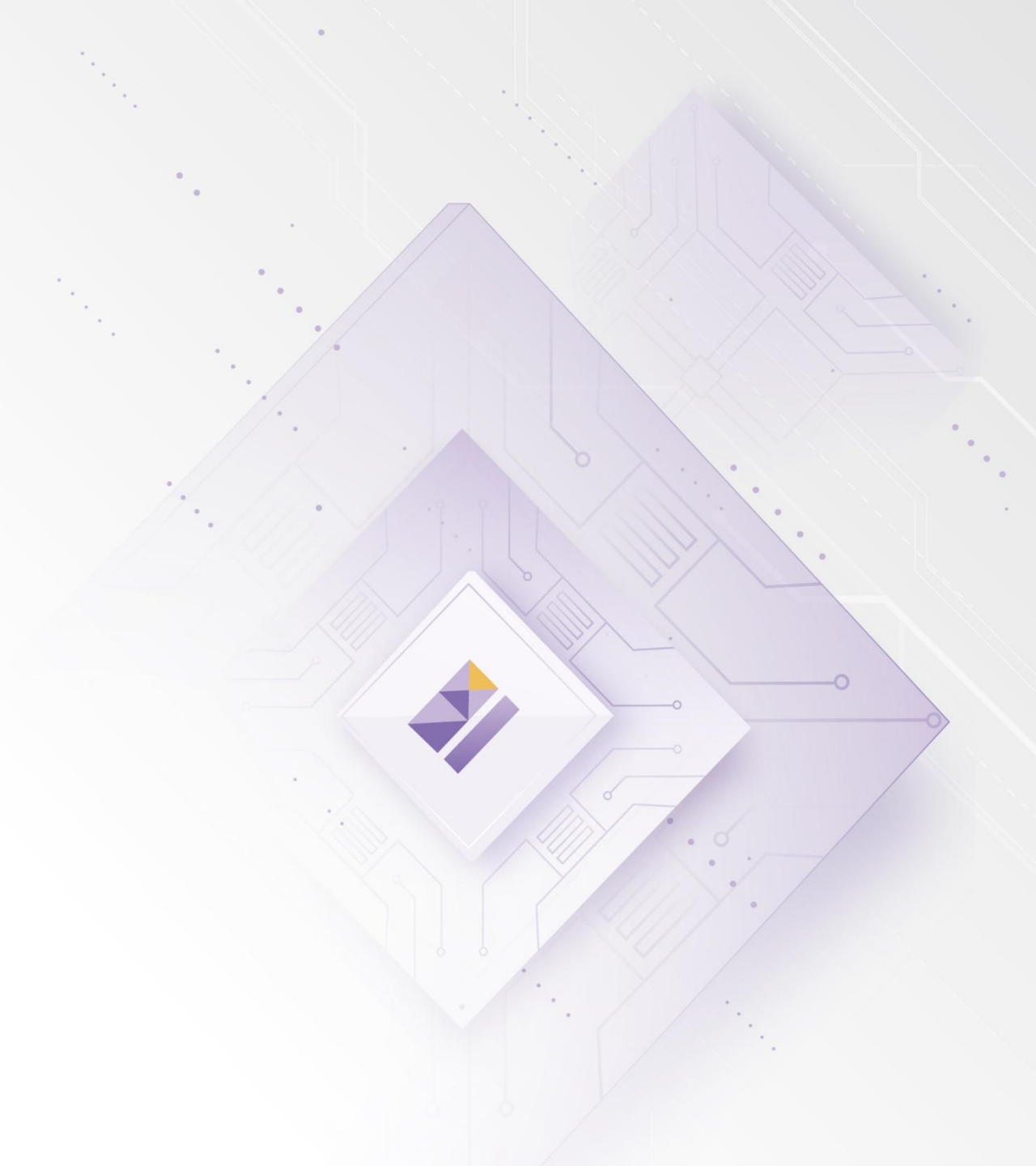
- 2025 第四季因產業淡季，及部分客戶已於前期備貨而調節庫存水位，影響營收動能。
- 2025 第四季各產品線營運重點：
 - **智能移動**：OLED高階產品需求增加，及新品出貨放量抵銷淡季效應，帶動營收季增。
 - **資訊設備**：筆電客戶調節庫存水位，備貨動能轉趨保守；完成TCON業務整併，團隊運作順暢，落實資訊設備市場布局。
 - **工控車載**：消費型工控、工控觸控產品進入產業淡季，及促銷檔期效應減弱，影響拉貨動能。

2026年第一季度 營運展望

- 2026年第一季度因季節性淡季、工作天數減少，及記憶體缺貨漲價，影響終端客戶需求與備貨節奏，預期第一季營收季減，營運動能可望於第二季逐步回溫。
- 2026年第一季度各產品線營運展望：
 - **智能移動**：記憶體漲價拉抬終端成本與售價，客戶調整備貨需求，預期營收季減。
 - **資訊設備**：筆電客戶因應記憶體缺貨漲價提前備貨，預期營收表現季增。
 - **工控車載**：工控產品仍為傳統淡季，但部分客戶提前備貨，預期需求持平。
- 長期營運聚焦OLED滲透率增長、產品規格迭代升級、帶屏邊緣端AI應用商機。

Agenda

- 財務成果
- 營運概況與展望
- Q&A



Q&A



ITH Corporation

www.ilitekholding.com

