

奕力-KY

2026年第一季法人說明會

2026年5月13日

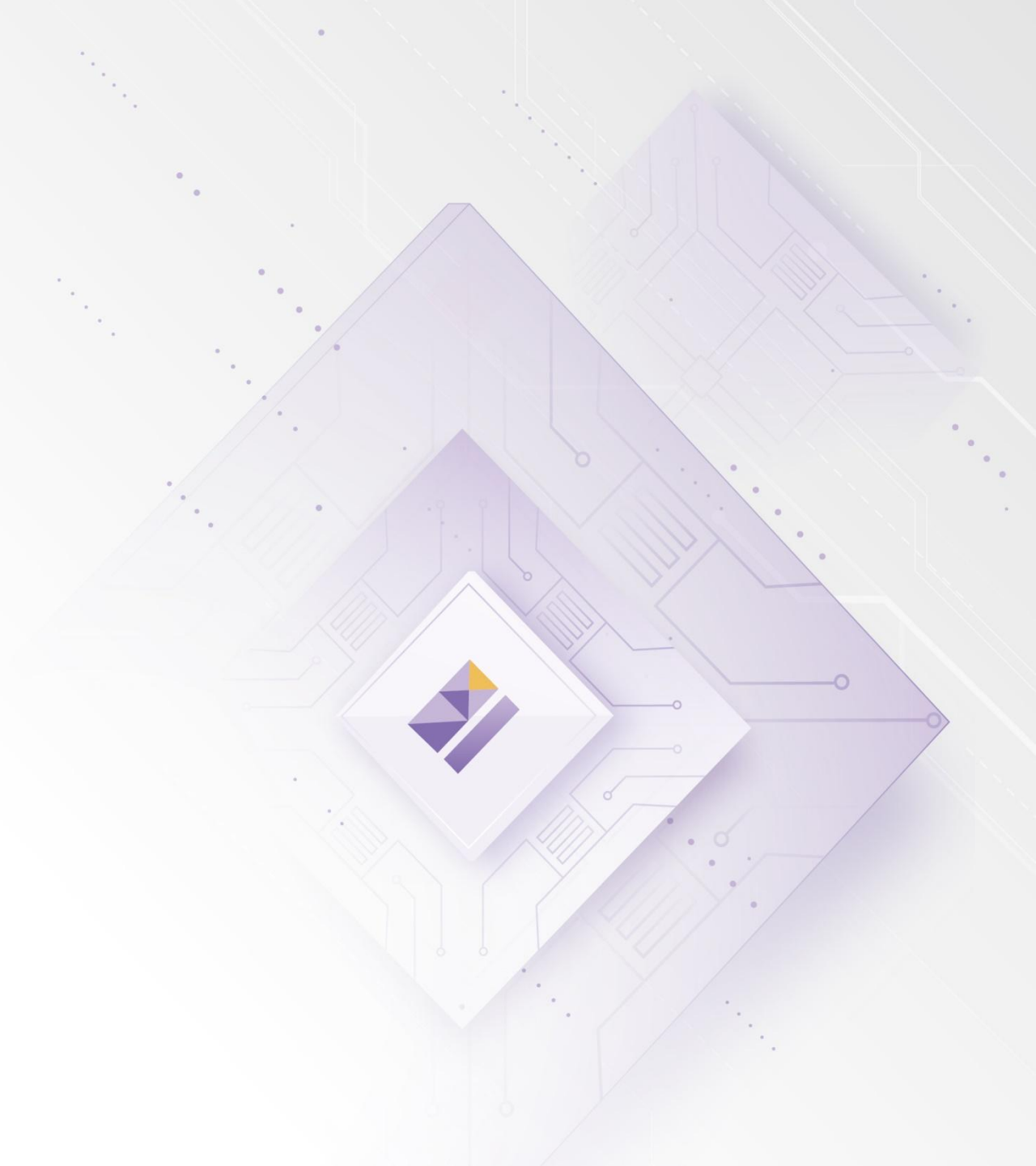


免責聲明

- ◆ 本簡報之資訊係根據於簡報當時之主、客觀因素，對過去、現在及未來之營運彙總與評估；其中含有前瞻性之論述，將受風險、不確定性及推論所影響，部分將超出我們的控制之外，實際結論可能與這些前瞻性論述大為不同。
- ◆ 簡報中所提供之資訊(包含對未來的看法)，並未明示或暗示地表達或保證其具有正確性、完整性及可靠性；亦不代表本公司、產業狀況及後續重大發展之完整論述。
- ◆ 對未來之展望，反應公司截至目前為止之看法，若有任何變更或調整時，本公司不負責隨時提醒及更新。
- ◆ 本簡報及其內容未經本公司書面許可，任何第三者不得任意取用。

Agenda

- 財務成果
- 營運概況與展望
- Q&A



Q1 2026 合併損益表

新台幣百萬

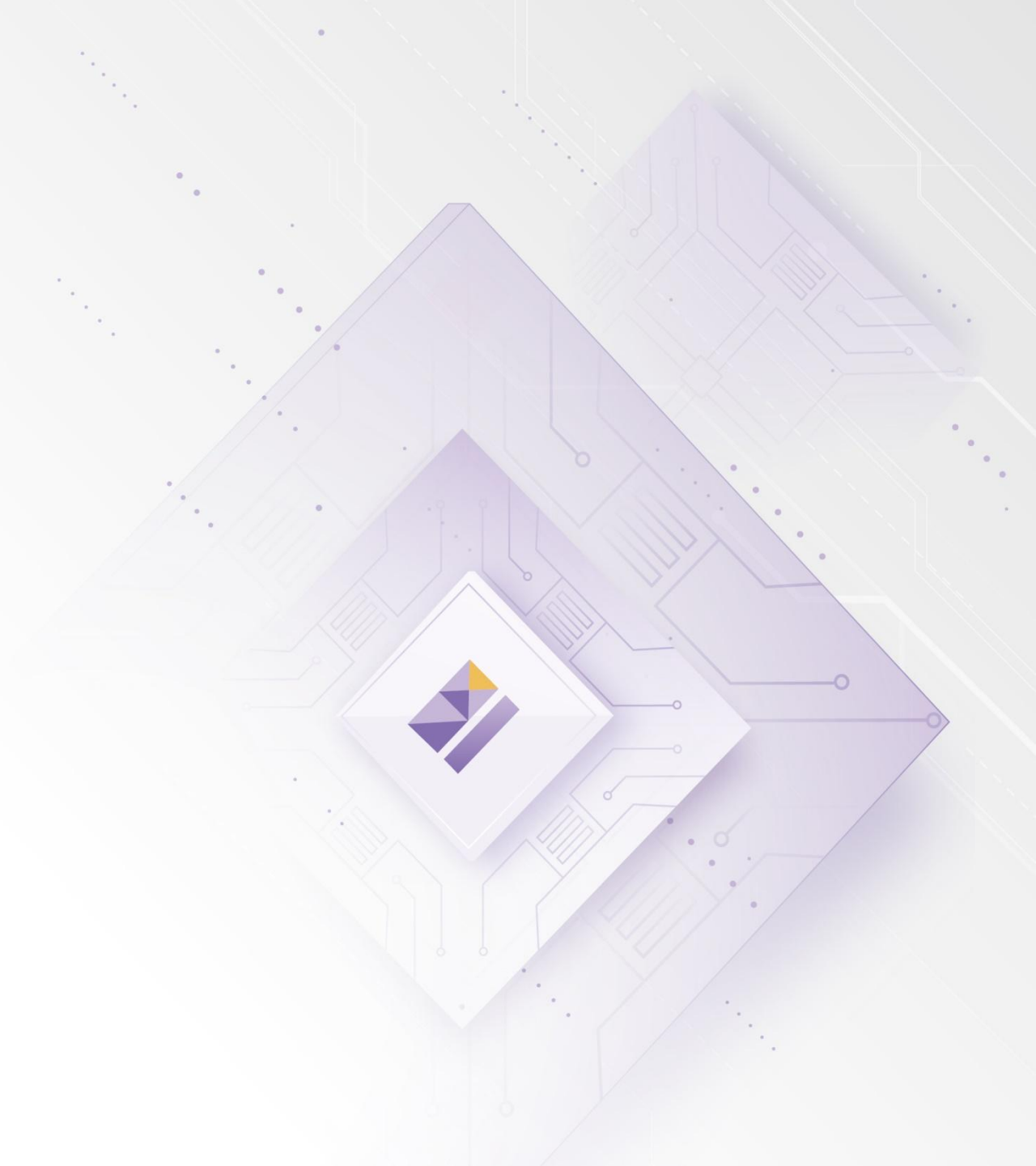
	Q1 2026		Q4 2025		QoQ	Q1 2025		YoY
	金額	%	金額	%	%	金額	%	%
營業收入	3,918	100	4,730	100.0	-17.2	4,575	100.0	-14.4
營業毛利	1,071	27.3	821	17.4	30.5	2,140	46.8	-50.0
營業費用	(924)	(23.6)	(847)	(17.9)	9.1	(1,033)	(22.6)	-10.6
營業利益	147	3.7	(26)	(0.5)	665.4	1,107	24.2	-86.7
營業外收入(損失)	134	3.4	184	3.9	-27.2	196	4.3	-31.6
稅前淨利	281	7.1	158	3.4	77.8	1,303	28.5	-78.4
稅後淨利	279	7.1	131	2.8	113.0	926	20.2	-69.9
基本每股盈餘(元)	0.58		0.27		114.8	1.97		-70.6

2026/03/31 合併資產負債表

新台幣百萬	2026/03/31		2025/12/31		QoQ		2025/03/31		YoY	
	金額	%	金額	%	金額	%	金額	%	金額	%
現金及約當現金	3,075	12	1,918	8	1,157	60	7,991	29	(4,916)	-62
應收帳款	2,836	11	3,022	12	(186)	-6	3,097	11	(261)	-8
存貨	4,435	17	3,968	15	467	12	4,018	15	417	10
其他流動資產	2,100	8	2,508	10	(408)	-16	2,427	9	(327)	-13
非流動資產	13,275	52	14,202	55	(927)	-7	9,905	36	3,370	34
資產合計	25,721	100	25,618	100	103	0	27,438	100	(1,717)	-6
流動負債	4,726	18	4,938	19	(212)	-4	6,043	22	(1,317)	-22
非流動負債	633	3	667	3	(34)	-5	823	3	(190)	-23
股東權益	20,362	79	20,013	78	349	2	20,572	75	(210)	-1
負債與權益	25,721	100	25,618	100	103	0	27,438	100	(1,717)	-6
每股淨值 (元)	41		41				42			

Agenda

- 財務成果
- 營運概況與展望
- Q&A



基本資料

成立日期	2019年1月
股票代號	6962 TT
全球總部	新竹，台灣
董事長	梁公偉
實收資本額	新台幣 49.2億元
年度營收規模	新台幣 190.9億元 (2025年)
全球員工	1,050人 (截至2026年03月)



產品應用

奕力-KY為全球DDI、觸控IC、TDDI 及 TCON 解決方案關鍵供應商，於多元應用實現卓越的顯示及觸控體驗

智能移動



- 智慧手機
- 穿戴裝置
- 平板電腦
- IoT 裝置

資訊設備



- 筆記型電腦
(電競/ 商務/ 消費/ 教育機款)
- 顯視器

工控應用



- 智慧零售
- 智慧製造
- 智慧家電
- 辦公/醫療/其他

車載應用



- 智慧座艙顯示
(CID/ HUD/ CSD/ RSE)
- 電子後視鏡

產品	LCD	OLED	LCD	OLED	LCD	OLED	LCD	OLED
DDI	●	●	●	●	●	●	●	●
TP		●	●		●			
TDDI	●				●		●	
TCON			●	●	●		●	

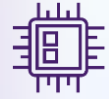
營收結構

新臺幣百萬

產品應用 營業收入	2025年 第一季		2025年 第四季		2026年 第一季	
	金額	占比%	金額	占比%	金額	占比%
智能移動	3,142	69%	3,224	68%	2,111	54%
資訊設備	674	15%	744	16%	948	24%
工控車載	759	16%	762	16%	859	22%
Total	4,575	100%	4,730	100%	3,918	100%

企業永續行動

E



綠色產品設計

- 小面積晶片設計
- 強化可靠度與使用壽命
- 低功耗、高效能設計
- 符合 RoHS 與 REACH 規範



環境永續行動

- 全據點溫室氣體盤查
- 優化能源管理效率
- TCFD 氣候風險與機會鑑別
- 實踐綠色辦公環境

S



員工關懷

- 驅動人才發展
- 員工家庭照顧支持方案
- 促進員工健康



社會參與

- 醫療捐助：中國醫藥大學醫療機器懸臂捐助
- 教育及體育賽事支持：建國中學機器人研究校隊競賽支持、台中市和平區德芙蘭國小棒球隊組訓計畫
- 扶助弱勢：聖方濟育幼院提升院童自主能力計畫

G



驅動研發創新

- 強化核心技術發展並驅動研發創新
- 全球專利佈局



強化營運韌性

- 健全董事會功能
- 持續營運管理
- 永續供應鏈

連結聯合國
永續發展目標



2026年第一季 營運重點

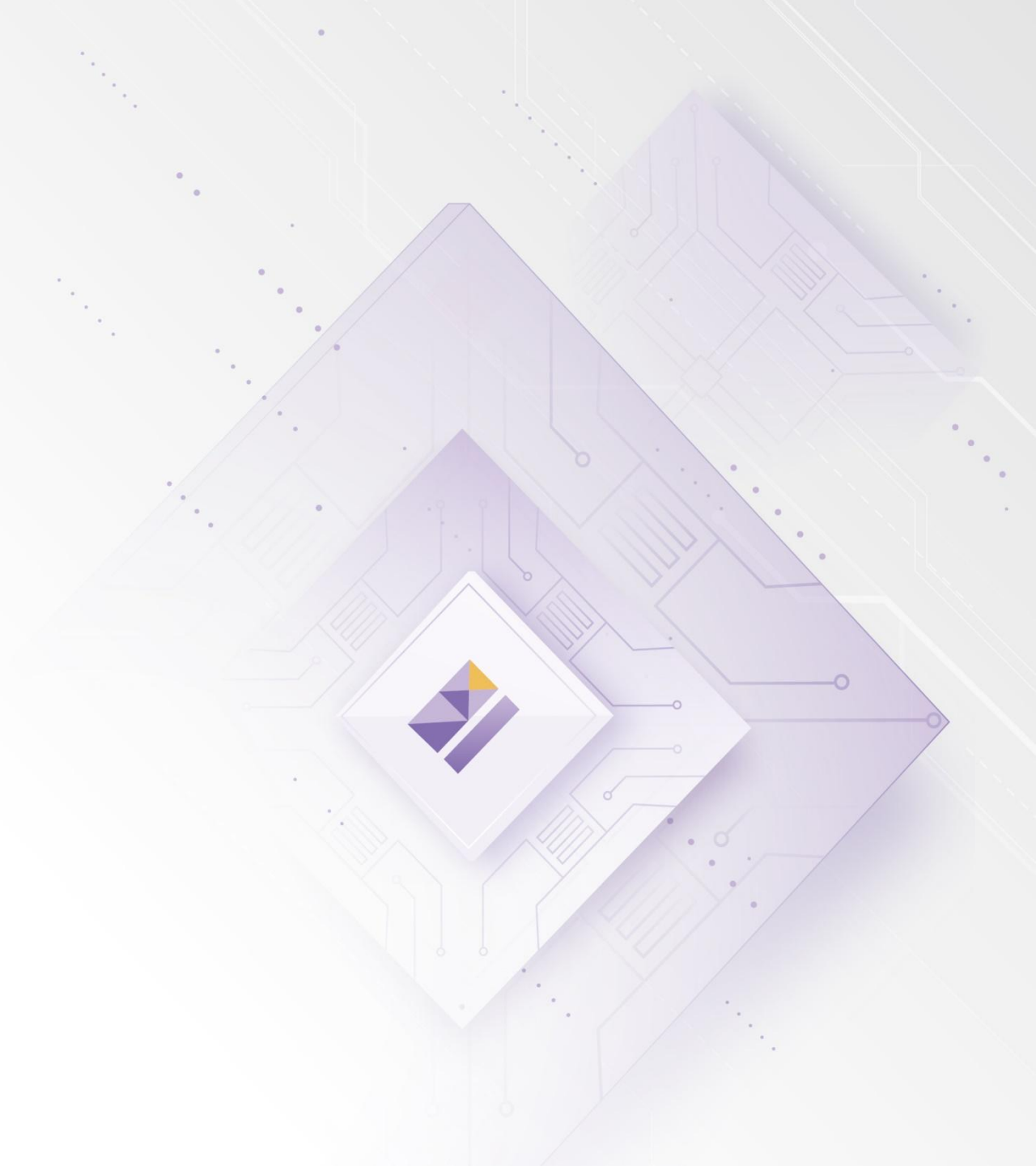
- 2026年第一季為產業季節性淡季，並逢記憶體漲價周期，影響終端客戶需求與備貨節奏，以致營收季減，營運動能預期於第二季回溫。
- 2026年第一季各產品線營運重點：
 - **智能移動**：記憶體漲價拉抬終端成本與售價，客戶備貨保守，影響營收表現。
 - **資訊設備**：客戶因應記憶體與電子零組件漲價而提前備貨，帶動營收表現季增。
 - **工控車載**：部分客戶因應觸控產品售價調漲而提前備貨，推升營收季增。

2026年第二季 營運展望

- 2026年第二季受惠新品放量，及部分客戶因應成本上升而提前備貨，預期營收季增。
- 2026年第二季各產品線營運重點：
 - **智能移動**：旗艦與高階機款銷售優於預期，終端客戶加單備貨；中低階產品新案量產挹注動能；部分客戶因應成本上漲提前備貨，預期營收表現季增。
 - **資訊設備**：品牌客戶備貨動能延續，並受惠OLED新品量產，預期推升營收季增。
 - **工控車載**：觸控 IC 出貨動能穩健，工控DDI/TDDI受惠二、三輪車及POS機需求增長，及車載新品放量，預期帶動營收季增。

Agenda

- 財務成果
- 營運概況與展望
- Q&A



Q&A



ITH Corporation

www.ilitekholding.com

